

Begleitmaterialien zum
Programm KUKI ab 8 Jahren

KUKI.16

Junges Kurzfilmfestival Berlin

12 – 19
November 2023



Themen

Geheimnisse,
Arbeit, körperliche
Beeinträchtigung,
Familie, Phantasie,
Großeltern, Tiere,
Zusammenhalt,
Sport, Geschwister,
Abenteuer,
Demenz, Identität,
Vorurteile, Schule.

Über das Programm

In den Weiten verschneiter Berglandschaften, winterlicher Gärten, in der Stadt oder auf dem Land: Wir kämpfen für das Wohl unserer Liebsten, setzen uns über die Köpfe Erwachsener hinweg und schreiben eigene Geschichten. Dabei stehen uns manchmal große Geheimnisse im Weg. Doch wachsen wir an den Herausforderungen und erkennen, dass wir im Team immer mehr erreichen, als allein.

Fächer

Deutsch, Sport,
Heimat und
Sachunterricht,
Ethik, Kunst.

Liebe Lehrkräfte,

KUKI, das Junge Kurzfilmfestival Berlin zeichnet sich durch fantasievolle, mitreißende und mutige Kurzfilmprogramme aus und ermöglicht Kindern und Jugendlichen den Zugang zu **verschiedensten Perspektiven und vielfältigen Geschichten aus aller Welt**. Mit KUKI leisten Sie einen wertvollen Beitrag zur **Medienbildung** der Kinder und fördern ihre Medien- und speziell Filmkompetenz, was von der Kultusministerkonferenz der Länder als Pflichtaufgabe schulischer Bildung festgelegt wurde.

Die nachfolgenden pädagogischen Begleitmaterialien sollen Ihnen zur Unterstützung der Behandlung der Filme im Unterricht dienen. Diese bestehen aus vorformulierten Fragestellungen zu den einzelnen Filmen, um die Filme in der Klasse zu besprechen und / oder weiterführende Aufgaben und Ideen, um auch darüber hinaus mit den Filmen und Themen zu arbeiten.

Den Film **XIAOHUI HE TA DE NIU** können Sie nicht nur beim Festival ansehen, sondern zusätzlich über die Presseseite des Festivals online streamen. Der (streng vertraulich zu behandelnde) Zugang und das Passwort wurden Ihnen mit den Begleitmaterialien zugesendet. Zu diesem Film finden Sie ein Arbeitsblatt auf den Seiten 2 bis 4. Ab Seite 7 sind Lösungsvorschläge für das Arbeitsblatt und die weiteren Fragen formuliert.

Viel Spaß im Kino wünscht das KUKI-Team!

Inhalt

ARBEITSBLATT ZUM FILM XIA HE TA DE NIU	2
NACHBESPRECHUNG DER EINZELNEN FILME	5
LÖSUNGEN FÜR LEHRKRÄFTE	7
FILMÜBERSICHT	11

Vor der Filmsichtung

Die folgenden Fragestellungen, sog. Beobachtungsaufgaben, können schon vor dem KUKI-Besuch gestellt und im Nachhinein besprochen werden. Sie lenken die Aufmerksamkeit auf bestimmte Aspekte. Der Fragenkatalog kann gern um weitere Themen ergänzt werden. Ebenfalls können Kinder „Expert*innen“ für einen der Kurzfilme sein, den sie dann nach dem KUKI-Besuch den anderen noch einmal vorstellen oder Aufgaben dazu bearbeiten.

Mögliche Fragestellungen:

Damit euch bei den Kurzfilmen, die ihr sehen werdet, nichts entgeht, könnt ihr euch ein paar Dinge merken, auf die ihr beim Ansehen der Filme achten könnt.

- Welche Personen und Wesen lernen wir in den Filmen kennen?
- Welche Abenteuer erleben die Menschen und Wesen bzw. Tiere? Wie fühlen sie sich?
- Welcher der Filme war ein Animationsfilm, welcher Film ein Realfilm?

Was ist ein Animationsfilm?

Dieser Begriff kommt vom lateinischen Wort animare, was „zum Leben erwecken“ bedeutet. Über verschiedene Techniken, darunter zum Beispiel den Puppentrick, den Legetrick oder den Zeichentrick, werden einzelne Bilder, spielt man sie ganz schnell hintereinander ab, zum Leben erweckt – sie bewegen sich. Dafür sind mind. 12 Bilder pro Sekunde notwendig, der Standard liegt bei 24 Bildern pro Sekunde. Werden so viele Bilder in einer Sekunde abgespielt, kann unser menschliches Auge die Einzelbilder nicht mehr voneinander unterscheiden und sie verschmelzen zu einer Bewegung – fertig ist ein Film! Wer schon einmal ein Daumenkino gebastelt hat, kennt dieses Phänomen.

Was ist ein Realfilm?

Ein Realfilm ist – im Gegensatz zu einem Animationsfilm – ein Film mit echten, realen Menschen als Schauspieler*innen, Tieren, Figuren und Umgebungen. Es sind somit keine Zeichnungen oder am Computer generierte Bilder.

Nach der Filmsichtung

Nach dem Festivalbesuch können das Filmprogramm und der Festivalbesuch noch einmal allgemein besprochen werden. Wichtig: Es gibt hier kein Richtig oder Falsch! Das Filmerleben und Geschmäcker sind immer unterschiedlich und immer subjektiv.

Mögliche Fragestellungen:

- Was waren deine Eindrücke? Wie hast du dich gefühlt?
- Welcher Film oder welche Geschichte hat dir besonders gut gefallen? Warum?
- Welcher Film war lustig, welcher spannend? Welcher war traurig oder hat dich zum Nachdenken angeregt?
- Hast du Fragen zu einem Film?

Arbeitsblatt zum Film XIA HE TA DE NIU

Fragen zum Inhalt des Films

1. Beschreibe den Schauplatz (das Setting) des Films. In welcher Umgebung wächst Xiaohui auf?



2. Wie versucht Xiaohui die Kühe zu retten? Gelingt der Versuch?

3. Xiaohui wächst bei seinem Großvater auf.
Wo ist seine Mutter und warum kann sie nicht bei Xiaohui sein?

4. Warum bringt Xiaohui die Kühe in Sicherheit?

5. Glaubst du an die Teleportations-Kräfte des magischen Felsens?

Filmanalyse: Einstellungsgrößen

Einstellungsgrößen sind Bildausschnitte. Je nach Einstellungsgröße sehen wir unterschiedliche Dinge: Manchmal ist es wichtig, die Umgebung zu sehen, um zu verstehen, wo ein Film spielt. Dann wird ein Bildausschnitt gewählt, der die gesamte Umgebung, z.B. eine Landschaft, zeigt. Manchmal ist es wichtig, nur ein Gesicht und darin Gefühle zu sehen. Dann gibt es eine Einstellungsgröße, bei der das Gesicht der Figur fast das gesamte Bild ausfüllt. Manchmal ist es wichtig, eine Figur in der Landschaft zu verorten. Filmemacher*innen wählen die Einstellungsgrößen immer bewusst aus, um den Blick der Zuschauer*innen zu lenken und die Geschichte über Bilder zu erzählen.

Ordne die Einstellungsgrößen zu!

PANORAMA (HALB)TOTALE (HALB)NAHE AMERIKANISCH GROB DETAIL





Die Begriffe sind geordnet nach:

Links: Größter Bildausschnitt (die komplette Umgebung, sprich der Schauplatz / das Setting ist zu sehen) hin zu Rechts: Kleinster Bildausschnitt (die Umgebung ist nicht mehr zu sehen, sondern nur noch ein Detail).

Welche Fragen beantwortet die jeweilige Einstellung?

WER? WAS? WIE? WO?

Es sind mehrere Antworten möglich – finde Begründungen für deine Lösung.

NACHBESPRECHUNG DER EINZELNEN FILME

Nachfolgend finden Sie Fragestellungen und Anregungen, um nach dem KUKI-Besuch die einzelnen Filme zu besprechen.

Magma

Mögliche Fragestellungen zur Filmbesprechung:

1. Warum lügt Ezra und erzählt, ihr Vater sei tot?
2. Was ist „Magma“ und was könnte der Titel bedeuten?



Und dann...



1. Überlegt euch, wie die Geschichte vom Wal weitergehen könnte.

Geht (evtl. in Kleingruppen) reihum und beginnt immer mit den Worten „Und dann...“ und erzählt auf diese Weise die Geschichte immer weiter.

2. Malt eure Geschichte in Einzelbildern auf. Immer, wenn sich etwas verändert (die Situation; die Umgebung; Dinge, Tiere oder Menschen) malt ihr ein neues Bild. Alle Bilder aneinander gereiht, könnten ein sogenanntes Storyboard ergeben. Diese erstellt man genau so, um, bevor man einen Film dreht, zu wissen, was man filmen möchte.

Young People, Old People & Nothing in Between



Juice stellt ihrer Oma viele Fragen zu ihrem Leben, um ihr Vergessen zu verlangsamen. Ihre Großmutter vergisst immer mehr Dinge, da sie Demenz hat.

1. Hat jemand von euch Verwandte mit Demenz? Erzählt über eure Erfahrungen, wie es der Person geht und wie es euch damit geht.
2. Überlegt euch Fragen, was ihr gerne von eurer Oma oder eurem Opa wissen wollt und interviewt eure Großeltern. In der Klasse könnt ihr später, wenn ihr möchtet, die Antworten teilen.

Suis mes pas

Im Film „Suis mes pas“ üben die Geschwister Tai-Chi-, eine Kampfkunst aus China.

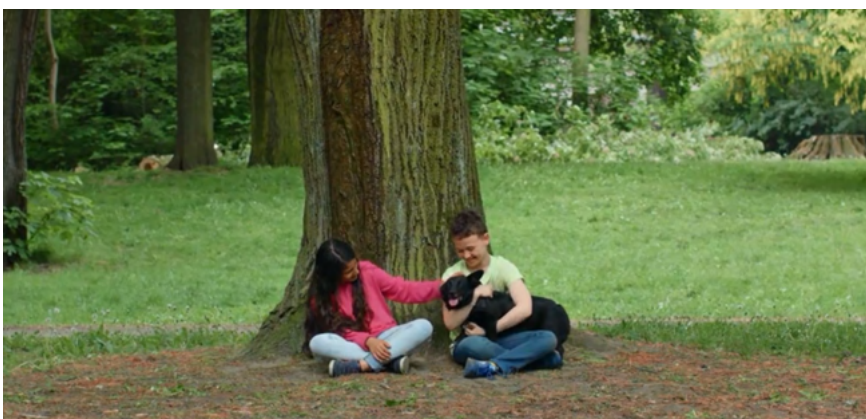
Nun seid ihr dran, versucht Euch wie Chloé und ihr Bruder zu bewegen: Eine*r tanzt vor und der Rest versucht, die Bewegungen wie ein Spiegelbild nachzuahmen. Könnt ihr sogar Tai-Chi-Bewegungen aus dem Film nachmachen?



Zwar kein Tai-Chi, aber QiGong: Mit diesem Video könnt ihr gemeinsam üben, ruhig wie ein Baum da zu stehen und seine Blätter im Wind zu wiegen.

Kinder QiGong mit Michael Diemer: <https://www.youtube.com/watch?v=diEUZghr69s>

Wie ein Wald



1. Wie schaffen die Kinder es, ihren Konflikt zu lösen?
2. Was könnte der Filmtitel „Wie ein Wald“ bedeuten?

LÖSUNGEN FÜR LEHRKRÄFTE

Allgemeine Fragen (s. Seite 1):

Bei den Filmen „Xia He Ta De Niu“, „Magma“, „Young People, Old People & Nothing in Between“ und „Wie ein Wald“ handelt es sich um Realfilme. Der Film „Suis mes pas“ ist ein Animationsfilm. Der Film „Und dänn...“ ist eine Mischform aus Real- und Animationsfilm.

Lösungen: Arbeitsblatt zum Film XIA HE TA DE NIU

Beschreibe den Schauplatz (das Setting) des Films. In welcher Umgebung wächst Xiaohui auf?

Antwort: Er wächst in einer ländlichen Gegend in einer Siedlung auf, umgeben von grün bewachsenen Bergen.

Frage: Wie versucht Xiaohui die Kühe zu retten? Gelingt der Versuch?

Antwort: Er versteckt sie in einer Höhle. Er legt eine falsche Fährte mit Kuhfladen, um die suchenden Dorfbewohner:innen in die Irre zu führen. Er gibt vor, dass das Seil gerissen sei und das Kalb und die Kuh ausgebüchsst seien. Eine Dorfbewohnerin hört die Kühe in der Höhle muhen, also bringt er sie schnell weg in die Berge. Der Großvater schöpft aber Verdacht. Eines Morgens wird das Kalb weggebracht.

Frage: Xiaohui wächst bei seinem Großvater auf. Wo ist seine Mutter und warum kann sie nicht bei Xiaohui sein?

Antwort: Sie arbeitet in einer Spielzeugfabrik in Dongguan Stadt, nahe Hongkong. Diese ist rund 600 km entfernt von der Region Guangxi, wo Xiaohui ist. Dies spiegelt die Realität in vielen chinesischen Familien wieder, in denen die Kinder bei Verwandten aufwachsen, während ihre Eltern in weit entfernte Industriezentren ziehen, um dort Arbeit zu finden und die Familie zu ernähren. Erschwerend kommt hinzu, dass aufgrund von Covid-19 Quarantänebestimmungen erlassen wurden – die Mutter kann Xiaohui nicht einmal zu Neujahr besuchen.

Frage: Warum bringt Xiaohui die Kühe in Sicherheit?

Antwort: Er selbst gibt die Antwort im Selbstgespräch bei den Kühen in der Höhle. *„Iss nicht zuviel. Je fetter du wirst, desto schneller wirst Du verkauft. Lingling, weißt Du was passiert, wenn Großvater Deinen Sohn verkauft? Du wirst hier sein, aber Dein Sohn wird irgendwo weit, weit weg sein. Du wirst ihn nicht treffen können und er wird Dich nicht treffen können.“* Xiaohui vermisst seine Mutter sehr und setzt sich dafür ein, dass die Kühe nicht auch getrennt werden.

Frage: Glaubt Xiaohui an die Teleportations-Kräfte des magischen Felsens?

Antwort: Zu den anderen Kindern sagt er, er glaube nicht daran. Doch dann versucht er es auch. Er will sich nach Dongguan zu seiner Mutter teleportieren lassen.

Filmanalyse: Einstellungsgrößen

Einstellungsgrößen sind Bildausschnitte. Je nach Einstellungsgröße sehen wir unterschiedliche Dinge: Manchmal ist es wichtig, die Umgebung zu sehen, um zu verstehen, wo ein Film spielt. Dann wird ein Bildausschnitt gewählt, der die gesamte Umgebung, z.B. eine Landschaft, zeigt. Manchmal ist es wichtig, nur ein Gesicht und dessen Gefühle zu sehen. Dann gibt es eine Einstellungsgröße, bei der das Gesicht der Figur fast das gesamte Bild ausfüllt. Manchmal ist es wichtig, eine Figur in der Landschaft zu verorten. Filmemacher*innen wählen die Einstellungsgrößen immer bewusst aus, um den Blick der Zuschauer*innen zu lenken und die Geschichte über Bilder zu erzählen.

Ordne die Einstellungsgrößen zu!

PANORAMA (HALB)TOTALE (HALB)NAHE AMERIKANISCH GROB DETAIL

Die Begriffe sind geordnet nach:

Links: Größter Bildausschnitt (die komplette Umgebung, sprich der Schauplatz / das Setting ist zu sehen) hin zu



Rechts: Kleinster Bildausschnitt (die Umgebung ist nicht mehr zu sehen, sondern nur noch ein Detail).

Welche Fragen beantwortet die jeweilige Einstellung?

WER? WAS? WIE? WO?

Es sind mehrere Antworten möglich – finde Begründungen für deine Lösung.

	<p>GROB WIE? WAS?</p> <p>Die Zuschauer*innen sehen einen kleinen Ausschnitt des Ganzen. Diese Einstellung wird verwendet, um zu zeigen, was und wie etwas getan wird, da die Handlung gut zu beobachten ist.</p>
	<p>HALBNAHE WAS? WIE?</p> <p>Die Kamera filmt eine Person fast in ihrer ganzen Größe und die Situation, in der sie sich befindet. Die gesamte Körpersprache kann hier gut dargestellt werden.</p>
	<p>AMERIKANISCH WER? WAS?</p> <p>Der Begriff stammt aus dem Westernfilm und bezeichnet den Bildausschnitt eines Menschen vom Kopf bis zum Oberschenkel, wo man im Westernfilm den Colt trägt. Die Gestik und Bewegungen der Arme und Hände sind gut sichtbar.</p>

	<p>PANORAMA WO?</p> <p>Gezeigt wird eine weit ausgedehnte Landschaft, das Meer, die Galaxis etc. ohne Details. Diese Einstellung vermittelt ein Gefühl für die Atmosphäre und vernachlässigt die Handlung.</p>
	<p>GROB WER? WIE?</p> <p>Die Zuschauer*innen sehen einen kleinen Ausschnitt des Ganzen. Personen werden bildfüllend von den Schultern aufwärts dargestellt. Diese Einstellung wird verwendet, um Dinge, die ein Mensch fühlt oder denkt, wie beispielsweise Trauer, Wut oder Freude, darzustellen, weil hier die Mimik besonders gut erkennbar ist.</p>
	<p>HALBTOTALE WER? WO?</p> <p>Ein Teil des Raumes wird sichtbar. Personen oder Gegenstände werden in einer sie und ihre Situation charakterisierenden Umgebung gezeigt.</p>
	<p>HALBNAH WER? WIE?</p> <p>Die Kamera filmt Personen fast in ihrer ganzen Größe und die Situation, in der sie sich befinden. Die gesamte Körpersprache kann hier gut dargestellt werden.</p>

Quellen

(1) [Filmlexikon Kiel: Setting](#)

<https://filmlexikon.uni-kiel.de/doku.php/s:setting-8234#:~:text=in%20Literatur%2C%20Theater%20und%20Film,im%20Studio%20oder%20on%20location>

(2) [Film und Schule NRW: Einstellungsgrößen](#)

https://www.lwl.org/film-und-schule-download/Ausgezeichnet/Unterrichtsmaterial/Renn_Wenn_Du_Kannst_Arbeitsblaetter_pdf/Kleine_Filmschule_Renn_wenn_du_kannst.pdf

Nachbesprechung der einzelnen Filme

Magma

1. Warum lügt Esra und erzählt, ihr Vater sei tot?

Antwortvorschlag: Esra ist sehr traurig und es fällt ihr schwer, mit dem Unfall ihres Vaters und seiner körperlichen Behinderung, die er seitdem hat, umzugehen. Gegenüber ihren neuen Freund*innen in der Schule möchte sie dies nicht zugeben. Sie schämt sich.

2. Was ist „Magma“ und was könnte der Titel bedeuten?

Magma ist das geschmolzene Gestein, das sich unter der Erdoberfläche befindet – bei einem Vulkanausbruch dringt es manchmal nach außen. Der Titel könnte bedeuten, dass auch Esra sich wie ein Vulkan fühlt, in dem es brodelt und der am Ende explodiert, weil sich so viele Gefühle angestaut haben, die sie überfordern und mit denen sie sich an niemanden wenden will.

Diese innere Welt wollte **Filmemacherin Luca Meisters** abbilden:

„Wie Esra mussten sowohl die Drehbuchautorin Nena van Driel und ich als Kinder lernen, mit veränderten Rollen in unseren Familien umzugehen, mit Verantwortungen die uns aufgezwungen wurden und mit der Angst, damit einherging. Als Kind ist es manchmal schwierig, verwirrende Gefühle in Worte zu fassen und sie fangen an, innerlich zu brodeln. Wie Esra fing ich auch eines Tages an Lügen zu erzählen – ohne Plan, ohne Vorsatz. Irgendwann haben mich die Lügen heruntergezogen und genauso wie Esra zu ihren Lügen stehen muss, musste ich das auch tun.“ (Luca Meisters)

Wie ein Wald

1. Wie schaffen die Kinder es, ihren Konflikt zu lösen?

Die Suche nach dem Hund Kasimira schweißt sie zusammen. Sie setzen sich im Kreis zusammen und besprechen, wie sie sich gegenseitig helfen können, z.B. in der Schule mit den Hausaufgaben. Sie wollen den Lehrer*innen das Gegenteil beweisen – dass sie es zusammen doch schaffen können.

2. Was könnte der Filmtitel „Wie ein Wald“ bedeuten?

„Leben, einzeln und frei wie ein Baum und brüderlich wie ein Wald – das ist unsere Sehnsucht“, sagt die Stimme des Mädchens am Ende des Films. Jede*r soll individuell frei sein, aber alle halten wie ein Wald zusammen.

Filmübersicht

XIAOHUI HE TA DE NIU

Regie: Lao Xinying // China, Vereinigte Staaten von Amerika // 2023 // 14:54 min

Xiaohui lebt mit seinem Großvater auf einem Bauernhof im Südwesten Chinas. Als sein Kälbchen eines Tages verkauft werden soll, sorgt er mit allen Mitteln dafür, dass er seinen tierischen Freund nicht verliert.



MAGMA

Regie: Luca Meisters // Niederlande // 2023 // 14:56 min

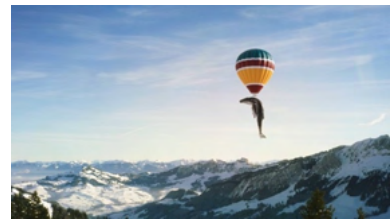
Esra fällt es schwer zu akzeptieren, dass ihr Vater von nun an einen Rollstuhl braucht, um sich fortzubewegen. Als sie versucht, an einer neuen Schule neue Freunde zu gewinnen, erzählt sie eine unbedachte Lüge. Ihr Schmerz und ihre Wut brodeln an die Oberfläche.



UND DÄNN ...

Regie: Raphael Stalder / Leo Graf / Tanja Nuijten // Schweiz // 2022 // 02:42 min

Ein Blauwal auf Abwegen: Erst springt er aus dem Bergsee, dann fliegt er mit einem Heißluftballon davon. Und dänn?



YOUNG PEOPLE, OLD PEOPLE, & NOTHING IN BETWEEN

Regie: Parida Tantiwasadakran [she/her] // Thailand // 2022 // 20:00 min

Die 7-jährige Juice hat eine Mission: Sie will Oma Lovely helfen, so viele Erinnerungen wie möglich zu behalten, um den Beginn ihrer frühen Demenz aufzuhalten.



SUIS MES PAS

Regie: Nils Balleydier // Frankreich // 2022 // 04:26 min

Spielerische Geschwisterrivalität und ein Schwarm wachsamer Vögel im Schnee. Wer kopiert hier wen?



WIE EIN WALD

Regie: Zara Demet Altan // Deutschland // 2021 // 15:50 min

Ada, Ben, Ali und ihre Klassenkamerad*innen fühlen sich in der Schule unfair behandelt. Als die Klasse gemeinsam nach dem Hund Kasimira sucht, formt sich eine solidarische Gemeinschaft, die zusammen unschlagbar ist.



© KUKI Festival 2023 | interfilm Berlin Management GmbH | Straßburger Straße 55 | 10405 Berlin

Text & Gestaltung: Laura Caesar und Anna Kohnle